



MĚSTSKÝ ÚŘAD ŽĎÁR NAD SÁZAVOU

ODBOR DOPRAVY

ŽIŽKOVA 227/1, 591 31 ŽĎÁR NAD SÁZAVOU

Váš dopis zn.:

Ze dne: 05.10.2023

Naše č.j.: OD/002/2023/LK

Vyřizuje: Ing. Koubek

Tel.: 566 688 301

E-mail: lubos.koubek@zdams.cz

Datum: 11.10.2023

Skanska a.s.

IČ: 26271303

Křížíkova 682/34a

186 00 Praha 8 - Karlín

ROZHODNUTÍ

povolení uzavírky silnice

Městský úřad Žďár nad Sázavou - odbor dopravy, jako příslušný silniční správní úřad ve věcech silnic II. a III. třídy podle § 40 odst. 4 písm. a) zákona č. 13/1997 Sb., o pozemních komunikacích, ve znění pozdějších předpisů (dále jen zákon o pozemních komunikacích), dle § 67 odst. 1 zákona č. 500/2004 Sb., správní řád, ve znění pozdějších předpisů, po projednání žádosti od účastníka řízení, kterým je Krajská správa a údržba silnic Vysočiny, příspěvková organizace, Kosovská 1122/16, 586 01 Jihlava, podané dne 05.10.2023 (dále také jen žadatel) po projednání s dotčenými orgány a organizacemi podle ust. § 24 odst. 2 zákona o pozemních komunikacích a § 39 vyhl. č. 104/1997 Sb., ve znění pozdějších předpisů, rozhodl *takto*:

žádosti vyhovuje a

p o v o l u j e

právnícké osobě: Skanska a.s., IČ: 26271303,

se sídlem: Křížíkova 682/34a, 186 00 Praha 8 - Karlín

zastoupené společností Dopravní značení MŠ, s.r.o., Hruškové Dvory 74, 586 01 Jihlava

úplnou uzavírku silnice II/388 v úseku od křižovatky se silnicí II/353 (obchvat) po křižovatku s místní komunikací směr Žďár nad Sázavou (dřívější II/353 kolem bývalého autosalonu Křest'an) v Bohdalově

Popis uzavírky

Úplná uzavírka silnice II/388 v úseku od křižovatky se silnicí II/353 (obchvat) po křižovatku s místní komunikací směr Žďár nad Sázavou (dřívější II/353 kolem bývalého autosalonu Křest'an) v Bohdalově

Termín: 19.10.2023 – 25.10.2023

Důvod uzavírky: oprava po vrchu silnice - pokládka asfaltů.

a nařizuje objížďku:

Pro směr na Chroustov: Z Bohdalova po sil. II/353 přes Rudolec na křiž se sil. III/3536 a po sil. III/3536 do Chroustova. Objížďná trasa je obousměrná. Délka objížďky: cca 10 km.

Pro směr na Pavlov: Z Bohdalova po sil. II/388 do Pokojova na křiž se sil. III/3881, dále po sil. III/3881 přes Znětínek na křiž se sil. III/31826 a po sil. III/34826 do Pokojova. Objízdná trasa je obousměrná. Délka objížďky: cca 8 km.

Přemístění autobusových zastávek:

- Zastávka „Bohdalov“ bude po dobu trvání uzavírky přemístěna na vhodné a bezpečné místo na MK (vedoucí od zákl. školy ke kulturnímu domu) podél chodníku u kulturního domu.
- Zastávka „Bohdalov, „zdrav.stř.““ bude po dobu trvání uzavírky přemístěna na vhodné a bezpečné místo na MK (mezi silnicemi II/353 a II/388) v blízkosti domu č.p. 258.
- Zastávka „Bohdalov, Chroustov“ bude po dobu trvání uzavírky přemístěna na vhodné a bezpečné místo v blízkosti křižovatky silnic III/3536 a III/3537 dle situace DIO.

Zhotovitel stavby: Skanska a.s., Křižíkova 682/34a, 186 00 Praha 8 – Karlín, IČ:26271303
Dodavatel dopravního značení: Dopravní značení MŠ, s.r.o., Hruškové Dvory 74, 586 01
Jihlava, IČ: 27665321

Odpovědná osoba (za uzavírku): Skanska a.s. – Ing. Stanislav Štáva, tel.: 737 257 472
Odpovědná osoba (za DIO): Milan Šerý: tel.: 728 628 231

Za těchto podmínek:

1. Žadatel zajistí řádné označení uzavírky před jejím započítím podle stanovení dopravního značení, které bylo vydáno Městským úřadem Žďár nad Sázavou, odborem dopravy pod č.j. OD/003/2023/LK ze dne 09.10.2023 podle § 61 a § 77 zákona č. 361/2000 Sb., o provozu na pozemních komunikacích a o změnách některých zákonů, ve znění pozdějších předpisů (dále jen zákon o provozu na pozemních komunikacích), podle výše uvedených stanovení, a to po předchozím souhlasném písemném stanovisku Policie ČR, Krajského ředitelství policie kraje Vysočina, Územního odboru Žďár nad Sázavou, Dopravního inspektorátu pod č.j. KRPJ-119632-2/ČJ-2023-161406-DING ze dne 06.10.2023. Žadatel zajistí udržování tohoto dopravního značení v řádném stavu po celou dobu trvání uzavírky a jeho odstranění po skončení uzavírky.
2. Uzavírka musí být označena předepsaným způsobem. Označení zabezpečuje žadatel o uzavírku na svůj náklad a odpovídá za jeho stav po dobu trvání uzavírky.
3. Uzavírka se povoluje za předpokladu, že budou dodrženy podmínky označení a zabezpečení podle § 39 vyhl. 104/1997 Sb. v platném znění a podle zákona o provozu na pozemních komunikacích.
4. V souladu s ustanovením § 24 odst. 1 zákona o pozemních komunikacích nikdo nemá nárok na náhradu případných ztrát, jež mu vzniknou v důsledku uzavírky nebo objížďky.
5. Vlastník komunikací, po nichž je objížďka vedena, je povinen strpět bezúplatně provoz na ni převedený dle § 24 odst. 6 zákona o pozemních komunikacích.
6. V případě, že omezení provozu na pozemní komunikaci bude zahájeno nebo ukončeno v jiných termínech, než jsou uvedeny v tomto povolení (pozdější zahájení prací a omezení provozu než k prvnímu dni platnosti povolení nebo dřívější ukončení prací a plné obnovení provozu než je poslední den platnosti tohoto povolení), žadatel tuto informaci sdělí **BEZODKLADNĚ** Městskému úřadu Žďár nad Sázavou, odboru dopravy telefonicky na 566 688 301 a na Národní dopravní informační centrum (NDIC), Slovenská 7/1124, Ostrava – Přívoz, PSČ 702 00, telefonicky na 596 663 556 popř. 596 663 550 nebo e-mailem (s potvrzením o doručení) ndic@rsd.cz.
7. Žadatel prostřednictvím obce, jíž se uzavírka dotýká, zajistí seznámení občanů způsobem v místě obvyklým (rozhlasem, vyvěšením na úřední desce, atd.) s řešením provozu v době uzavírky.
8. Před zahájením uzavírky bude proveden pasport místní komunikace Bohdalov v celém úseku komunikace za přítomnosti zástupce městyse Bohdalov.

9. Po ukončení uzavírky bude proveden pasport místní komunikace Bohdalov v celém úseku za přítomnosti zástupce městyse Bohdalov.
10. Poruchy vozovky a krajnicových pásů, které vzniknou během trvání uzavírky na komunikaci Bohdalov budou do 14 dnů od ukončení uzavírky na silnici II/388 opraveny zhotovitelem akce II/388 Kříž II/353 - Bohdalov na jeho náklad.
11. Provedení oprav po uzavírce a tím splnění podmínek ze stanoviska městyse bude písemně potvrzeno zástupcem městyse Bohdalov.
12. V období od 1.11.2023 do konce trvání uzavírky je zhotovitel povinen zajistit zimní údržbu objízdných tras a prostoru pro otáčení vozidel VLOD.
13. Pro zajištění bezpečného průjezdu vozidel VLOD po komunikacích objízdné trasy související s přemístěnou zastávkou „Bohdalov“ (MK od silnice II/353 – kolem zákl. školy, kulturního domu – zpět k silnici II/353) a související s přemístěnou zastávkou „Bohdalov, „zdrav.stř.“ (MK „mezi rodinnými domy“ od silnice II/388 – MK mezi silnicemi II/353 a II/388), budou tyto komunikace osazeny DZ č. B 28 „Zákaz zastavení“ alespoň na jedné straně komunikace.
14. Zhotovitel je povinen označit prostor pro dočasně přemístěné zastávky dle platných předpisů a norem na dopravní značení včetně výleповé plochy pro jízdní řády. Dále je povinen označit neobsložené zastávky informací: „Zastávka je po dobu uzavírky bez obsluhy“.
15. Žadatel o povolení uzavírky a nařízení objížděky je povinen předložit před zahájením stavební akce žádost o souhlas s dočasným přemístěním zastávek u příslušného dopravního úřadu. (Kontaktní osoby Mgr. Marcela Krpálková, tel. 564 602 254, email: Krpalkova.M@kr-vysocina.cz a Ing. Jozef Hrnčiar, tel. 564 602 241, email: hrnciar.j@kr-vysocina.cz).

Odvolání proti tomuto rozhodnutí nemá podle § 24 odst. 4 zákona o pozemních komunikacích odkladný účinek.

V případě neplnění stanovených podmínek může silniční správní úřad toto povolení podle § 24 odst. 4 zákona o pozemních komunikacích omezit nebo zrušit.

Odůvodnění

Dne 05.10.2023 podal žadatel žádost o povolení úplné uzavírky silnice II/388 v úseku od křižovatky se silnicí II/353 (obchvat) po křižovatku s místní komunikací směr Žďár nad Sázavou (dřívější II/353 kolem bývalého autosalonu Křesťan) v Bohdalově.

Žádost je v souladu s § 24 zákona o pozemních komunikacích a § 39 vyhlášky 104/1997 Sb., v platném znění, kterou se zákon provádí a je doložena souhlasem majetkového správce pozemní komunikace, která má být uzavřena a po kterých má být vedena objížděka, tj. Krajská správa a údržba silnic Vysočina, příspěvková organizace, Kosovská 16, Jihlava, provoz Žďár nad Sázavou a Městys Bohdalov.

K žádosti bylo doručeno stanovisko Policie ČR, Krajského ředitelství policie kraje Vysočina, Územního odboru Žďár nad Sázavou, Dopravního inspektorátu pod č.j. KRPJ-119632-2/ČJ-2023-161406-DING ze dne 06.10.2023, stanovisko Policie ČR, Krajského ředitelství policie kraje Vysočina, Územního odboru Jihlava pod č.j.: KRPJ-119218-1/ČJ-2023-160706, stanovení přechodné úpravy provozu vydaného Magistrátem města Jihlava pod č.j. SZ-MMJ/OD/58505/2023, MMJ/OD/186271/2023-SchH ze dne 09.10.2023.

K žádosti bylo doloženo stanovisko Krajského úřadu Kraje Vysočina – odboru dopravy a SH, oddělení dopravní obslužnosti pod č.j. KUJI 94376/2023 ODSH 197/2023 Hrn ze dne 11.10.2023.

Vedení VLOD:

Vyjádření oddělení dopravní obslužnosti je pouze k linkám a spojům zajišťujícím závazek veřejné služby:

V předmětném úseku v době uzavírky provozuje veřejnou osobní linkovou dopravu vnitrostátní (dále jen VLOD) dopravce: Zdar a.s. (linky 840112, 840119, 840132 a 841132)
ICOM transport a.s. (linky 760580 a 760770)

Plánovaný termín uzavírky: 19.10. – 25.10.2023

Návrh řešení:

Obousměrná objízdná trasa pro vozidla VLOD zajišťující vybrané spoje linky 760580, 760770, 840132, 841132 ve směru Nové Veselí bude vedena po silnici II/353 (do staničení 46,2 km) – vpravo - MK (po cca 100 metrech) – vlevo - MK kolem zákl. školy a kulturního domu – obsloužit přemístěnou zastávku „Bohdalov“ – vpravo - MK (po cca 180 metrech) - vpravo – MK - II/353 a dále v původní trase. (+0,8 km)

Obousměrná objízdná trasa pro vozidla VLOD zajišťující vybrané spoje spoje linky 760580, 841132 ve směru Pokojov/Březí n. Osl. bude v termínu 19.10. – 23.10.2023 vedena po silnici II/353 (do staničení 46,2 km) – vpravo - MK (po cca 100 metrech) – vlevo - MK kolem zákl. školy a kulturního domu – obsloužit přemístěnou zastávku „Bohdalov“ – vpravo - MK (po cca 180 metrech) - vpravo – MK - II/353 – MK (mezi silnicemi II/353 a II/388) – obsloužit přemístěnou zastávku „Bohdalov,„zdrav.stř.“ - II/388 a dále v původní trase. (+1,8 km)

Obousměrná objízdná trasa pro vozidla VLOD zajišťující vybrané spoje spoje linky 760580, 841132 ve směru Pokojov/Březí n. Osl. bude v termínu 24.10. – 25.10.2023 vedena po silnici II/353 (do staničení 46,2 km) – vpravo - MK (po cca 100 metrech) – vlevo - MK kolem zákl. školy a kulturního domu – obsloužit přemístěnou zastávku „Bohdalov“ – vpravo - MK (po cca 180 metrech) - vpravo – MK - II/353 – MK (mezi silnicemi II/353 a II/388 v délce cca 600 metrů) – obsloužit přemístěnou zastávku „Bohdalov,„zdrav.stř.“ – vlevo – MK „mezi rodinnými domy“ - II/388 a dále v původní trase. (+2,2 km)

Obousměrná objízdná trasa pro vozidla VLOD zajišťující spoje linky 840119 ve směru Nové Veselí bude vedena ze silnice III/3537 – obsloužit přemístěnou zastávku „Bohdalov,Chroustov“ – III/3536 – II/353 – Rudolec - II/353 (do staničení 46,2 km) - vpravo - MK (po cca 100 metrech) – vlevo - MK kolem zákl. školy a kulturního domu – obsloužit přemístěnou zastávku „Bohdalov“ – vpravo - MK (po cca 180 metrech) - vpravo – MK - II/353 a dále v původní trase. (+6 km)

Obousměrná objízdná trasa pro vozidla VLOD zajišťující spoje linky 840119 ve směru Pokojov/Březí n. Osl. bude v termínu 19.10. – 23.10.2023 vedena ze silnice III/3537 – obsloužit přemístěnou zastávku „Bohdalov,Chroustov“ – III/3536 – II/353 – Rudolec - II/353 (do staničení 46,2 km) - vpravo - MK (po cca 100 metrech) – vlevo - MK kolem zákl. školy a kulturního domu – obsloužit přemístěnou zastávku „Bohdalov“ – vpravo - MK (po cca 180 metrech) - vpravo – MK - II/353 – MK (mezi silnicemi II/353 a II/388) – obsloužit přemístěnou zastávku „Bohdalov,„zdrav.stř.“ - II/388 a dále v původní trase. (+7,6 km)

Obousměrná objízdná trasa pro vozidla VLOD zajišťující spoje linky 840119 ve směru Pokojov/Březí n. Osl. bude v termínu 24.10. – 25.10.2023 vedena ze silnice III/3537 – obsloužit přemístěnou zastávku „Bohdalov,Chroustov“ – III/3536 – II/353 – Rudolec - II/353 (do staničení 46,2 km) - vpravo - vpravo - MK (po cca 100 metrech) – vlevo - MK kolem zákl. školy a kulturního domu – obsloužit přemístěnou zastávku „Bohdalov“ – vpravo - MK (po cca 180 metrech) - vpravo – MK - II/353 – MK (mezi silnicemi II/353 a II/388 v délce cca 600 metrů) – obsloužit přemístěnou zastávku „Bohdalov,„zdrav.stř.“ – vlevo – MK „mezi rodinnými domy“ - II/388 a dále v původní trase. (+7,5 km)

V termínu 19.10 – 23.10.2023 pojedou spoje 840112/1, 2, 4, 5, 11, 12, 13, 14, 17, 18 v původní trase s obsluhováním přemístěné zastávky „Bohdalov,„zdrav.stř.“

Obousměrná objízdná trasa pro vozidla VLOD zajišťující spoje 840112/1, 2, 4, 5, 11, 12, 13, 14, 17, 18 bude v termínu 24.10. – 25.10.2023 vedena z MK (mezi silnicemi II/353 a II/388) - obsloužit přemístěnou zastávku „Bohdalov,„zdrav.stř.“ – vlevo – MK „mezi rodinnými domy“ - II/388 a dále v původní trase. (-0,2 km)

Obousměrná objízdná trasa pro vozidla VLOD zajišťující spoje 840112/103, 107, 108, 109, 110, 115, 116 bude vedena ze silnice II/388 v obci Pokojov přímo na silnici III/3881 (bez zajiždění do Bohdalova a bez obsluhy zastávek „Bohdalov“ a „Bohdalov,„zdrav.stř.“). (-5 km)

Objízdná trasa pro vozidla VLOD zajišťující spoj 840119/15 bude v termínu 19.10 – 23.10.2023 vedena ze silnice II/388 - MK (mezi silnicemi II/353 a II/388) – obsloužit přemístěnou zastávku „Bohdalov,„zdrav.stř.“ - II/353 (do staničení 46,2 km) – vlevo - MK (po cca 100 metrech) – vlevo - MK kolem zákl. školy a kulturního domu – obsloužit přemístěnou zastávku „Bohdalov“ – vpravo - MK (po cca 180 metrech) - vpravo – MK - II/353 – Rudolec – obsloužit zastávku „Rudolec“, kde bude spoj ukončen. (-2,2 km)

Objízdná trasa pro vozidla VLOD zajišťující spoj 840119/15 bude v termínu 24.10 – 25.10.2023 vedena ze silnice II/388 – vpravo - MK „mezi rodinnými domy“ – MK (mezi silnicemi II/353 a II/388) - obsloužit přemístěnou zastávku „Bohdalov,„zdrav.stř.“ - II/353 (do staničení 46,2 km) – vlevo - MK (po cca 100 metrech) – vlevo - MK kolem zákl. školy a kulturního domu – obsloužit přemístěnou zastávku „Bohdalov“ – vpravo - MK (po cca 180 metrech) - vpravo – MK - II/353 – Rudolec – obsloužit zastávku „Rudolec“, kde bude spoj ukončen. (-2,3 km)

Spoje 760580/2, 3 a 760770/4, 12, 30, 101 budou vedeny z přemístěné zastávky „Bohdalov“ (+0,6 km, resp. +0,3 km u spojů 760580/3 a 760770/101).

Spoje 760580/42 a 760770/11, 21, 35, 109 budou ukončeny v přemístěné zastávce „Bohdalov“ (+0,5 km, resp. +0,2 km u spoje 760580/42).

Dotčené zastávky:

Zastávka „Bohdalov“ bude po dobu trvání uzavírky přemístěna na vhodné a bezpečné místo na MK (vedoucí od zákl. školy ke kulturnímu domu) podél chodníku u kulturního domu.

Zastávka „Bohdalov,„zdrav.stř.“ bude po dobu trvání uzavírky přemístěna na vhodné a bezpečné místo na MK (mezi silnicemi II/353 a II/388) v blízkosti domu č.p. 258.

Zastávka „Bohdalov,Chroustov“ bude po dobu trvání uzavírky přemístěna na vhodné a bezpečné místo v blízkosti křižovatky silnic III/3536 a III/3537 dle situace DIO.

Zastávky „Bohdalov,Chroustov,sever“ a „Bohdalov,„PT Radost“ budou dočasně po dobu trvání uzavírky bez obsluhy, bez náhrady.

Přemístěné zastávky „Bohdalov“ a „Bohdalov,„zdrav.stř.“ budou obslouženy vybranými spoji dle frekvence cestujících a oběhových možností dopravy.

Požadavky na zhotovitele:

Žadatel o povolení uzavírky a nařízení objíždky je povinen projednat návrh dopravního řešení se všemi dotčenými subjekty (vyjma dopravců) před vydáním rozhodnutí.

Pro zajištění bezpečného průjezdu vozidel VLOD po komunikacích objízdné trasy:

- související s přemístěnou zastávku „Bohdalov“ (MK od silnice II/353 – kolem zákl. školy, kulturního domu – zpět k silnici II/353),
- související s přemístěnou zastávku „Bohdalov,„zdrav.stř.“ (MK „mezi rodinnými domy“ od silnice II/388 – MK mezi silnicemi II/353 a II/388),

žádáme osadit tyto komunikace DZ B28 „Zákaz zastavení“ alespoň na jedné straně komunikace.

Zhotovitel je povinen označit prostor pro dočasně přemístěné zastávky dle platných předpisů a norem na dopravní značení včetně výlepové plochy pro jízdní řády. Dále je povinen označit neobsloužené zastávky informací: „Zastávka je po dobu uzavírky bez obsluhy“.

Žadatel o povolení uzavírky a nařízení objíždky je povinen předložit před zahájením stavební akce žádost o souhlas s dočasným přemístěním zastávek u příslušného dopravního úřadu.

(Kontaktní osoba Mgr. Marcela Krpálková, tel. 564 602 254, email: Krpalkova.M@kr-vysocina.cz)

(Kontaktní osoba Ing. Jozef Hrnčiar, tel. 564 602 241, email: hrnciar.j@kr-vysocina.cz)

Další informace:

Na dobu trvání uzavírky bude schválen výlukový jízdní řád (linky 840119).

Vzhledem k délce objízdné trasy a pravděpodobnému souběhu s dalšími uzavírkami/charakteru využívaných komunikací není možné garantovat všechny návaznosti z řádného jízdního řádu.

Z důvodu dodržení minimálních lhůt pro zajištění všech procesů v souvislosti se schválením jízdních řádů a informováním cestujících potřebují dotčené správní orgány dobu alespoň 5 dnů před faktickým spuštěním uzavírky a provozu po objízdné trase.

Městský úřad Žďár nad Sázavou - odbor dopravy přípisem pod č.j. OD/002/2023/LK ze dne 05.10.2023 oznámil zahájení řízení v předmětné věci s možností, že mohou účastníci předmětného správního řízení činit své návrhy ve stanovené lhůtě a byla dána účastníkům možnost vyjádřit se před vydáním rozhodnutí k podkladům rozhodnutí.

Po projednání s dotčenými orgány a organizacemi podle § 24 zákona o pozemních komunikacích dospěl Městský úřad Žďár nad Sázavou, Odbor dopravy jako příslušný silniční správní úřad k závěru, že při dodržení stanovených podmínek je možno této žádosti o povolení uzavírky výše uvedené silnice z výše uvedeného důvodu, vyhovět. Rozhodl proto po provedeném řízení tak, jak je ve výroku uvedeno.

Dle § 24 odst. 4 zákona o pozemních komunikacích odvolání proti tomuto rozhodnutí nemá odkladný účinek.

Poučení o odvolání

Proti tomuto rozhodnutí je podle § 81 odst. 1 zákona č. 500/2004 Sb., správní řád, přípustné odvolání, a to do 15 dnů ode dne jeho oznámení; prvním dnem lhůty je den následující po doručení rozhodnutí. Odvolání se podává u Městského úřadu Žďár nad Sázavou - odboru dopravy a bude o něm rozhodovat Krajský úřad kraje Vysočina.

Odvolání proti tomuto rozhodnutí nemá odkladný účinek (podle § 24 odst. 4 zákona o pozemních komunikacích).

Ing. Luboš Koubek
úředník odboru dopravy
podepsáno elektronicky

Rozdělovník:

Žadatel dle § 27 odst. 1 správního řádu:

- Skanska a.s., IČ: 26271303, Křižíkova 682/34a, 186 00 Praha 8 - Karlín zastoupena společností Dopravní značení MŠ, s.r.o., Hruškové Dvory 74, 586 01 Jihlava

Dále obdrží dle § 24 odst. 2 písm. a) zákona o pozemních komunikacích (vlastník pozemní komunikace, která má být uzavřena a po níž má být vedena objížďka):

- Krajská správa a údržba silnic Vysočiny, příspěvková organizace, Kosovská 1122/16, 586 01 Jihlava, oddělení TSÚ Žďár nad Sázavou, Jihlavská 1, Žďár nad Sázavou
- městys Bohdalov, Bohdalov 250, 59213 Bohdalov, IČ: 00294004

Dále obdrží dle § 24 odst. 2 písm. b) zákona o pozemních komunikacích (obce, na jejichž zastavěném území má být povolena uzavírka nebo nařízena objížďka):

- městys Bohdalov, Bohdalov 250, 59213 Bohdalov, IČ: 00294004
- obec Pokojov, Pokojov 9, 59214 Pokojov, IČ: 00599697
- obec Znětínek, Znětínek 2, 594 44 Radostín nad Oslavou, IČ: 00599964
- obec Pavlov, Pavlov 100, 594 44 Radostín n.Osl., IČ 00544418
- obec Rudolec, Rudolec 47, 592 14 Nové Veselí

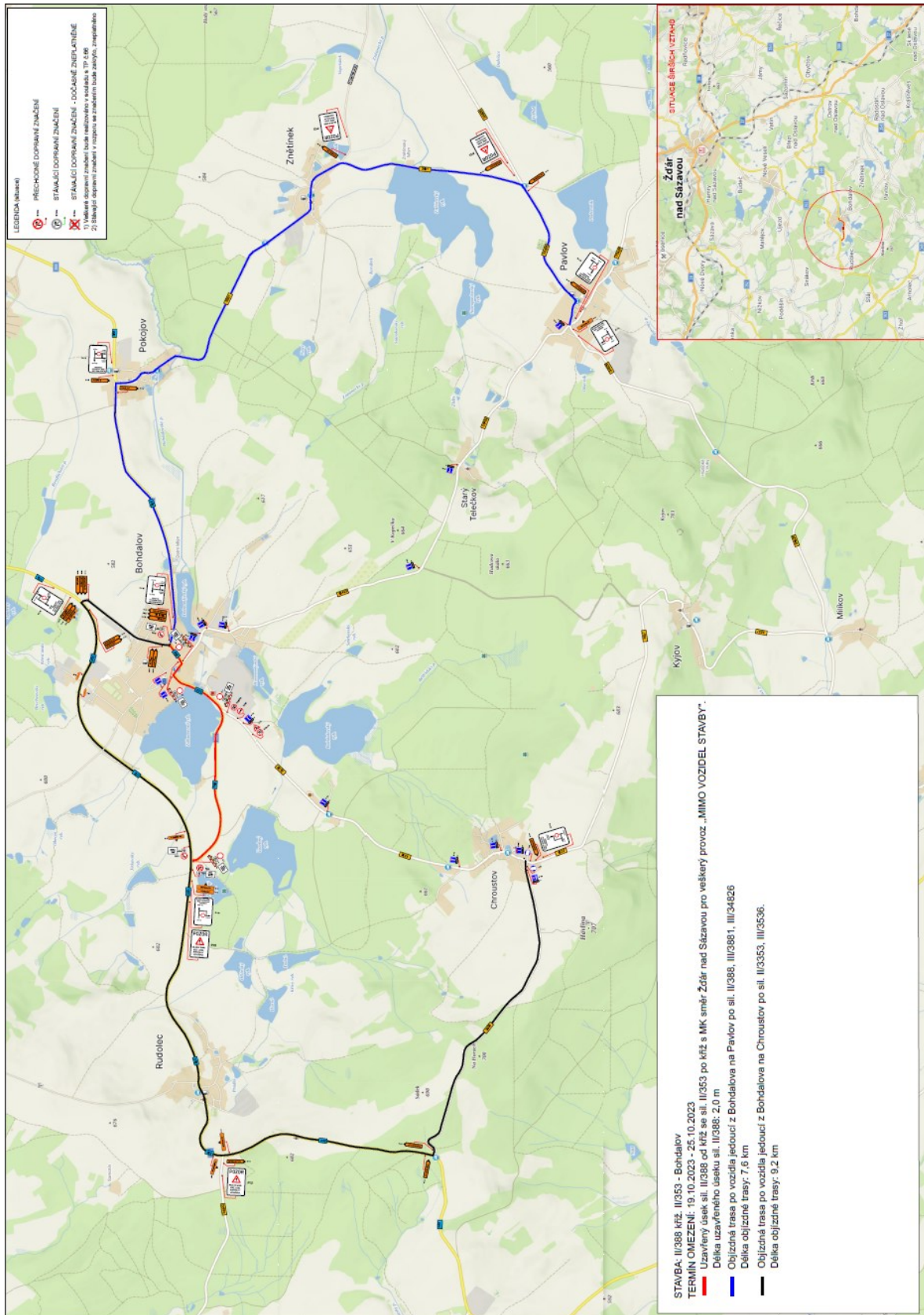
Dále obdrží dle § 24 odst. 2 písm. d) zákona o pozemních komunikacích:

- Policie ČR, Krajské ředitelství policie kraje Vysočina, Územní odbor Žďár nad Sázavou, Dopravní inspektorát, nám. Republiky 69, 591 01 Žďár nad Sázavou

Dále obdrží na vědomí:

- ZDAR a.s., Jihlavská 4, 591 01 Žďár nad Sázavou
- ICOM transport a.s., IČ: 46346040, Jiráskova 1424/78, 587 32 Jihlava
- Hasičský záchranný sbor kraje Vysočina, Ke Skalce 32/4960, 586 04 Jihlava 4
- Zdravotnická záchranná služba kraje Vysočina, p.o., Vrchlického 61, 586 01 Jihlava
- Krajský úřad Kraje Vysočina, odbor dopravy a silničního hospodářství

Situace:



Žižkova 227/1
591 31 Žďár nad Sázavou

TELEFON
+420 566 688 111

E-MAIL
lubos.koubek@zdarns.cz

URL
<http://www.zdarns.cz>