

\* odbor dopravy

Váš dopis zn.:

Ze dne: 24.07.2025

EUROVIA CZ a.s.

U Michelského lesa 1581/2

Naše č.j.: OD/1393/25/LK

Vyřizuje: Ing. Koubek

Tel.: 566 688 301

E-mail:

[lubos.koubek@zdarns.cz](mailto:lubos.koubek@zdarns.cz)

140 00 Praha 4 - Michle

IČ: 452 74 924

Datum:

25.07.2025

## OSZNÁMENÍ VEŘEJNOU VYHLÁŠKOU opatření obecné povahy stanovení přechodné úpravy provozu

Městský úřad Žďár nad Sázavou - odbor dopravy (dále také jen Městský úřad) příslušný podle § 124 odst. 6 zákona č. 361/2000 Sb., o provozu na pozemních komunikacích a o změnách některých zákonů, ve znění pozdějších předpisů, na základě žádosti doručené dne 24.07.2025 od společnosti EUROVIA CZ a.s., IČ: 452 74 924, U Michelského lesa 1581/2, 140 00 Praha 4 - Michle, zastoupené společností Značky Vysočina s.r.o., IČ: 015 26 588, Bezděkov 12, 589 01 Pavlov (dále také jen žadatel) a po projednání s dotčeným orgánem Policie ČR, Krajského ředitelství policie kraje Vysočina, Územního odboru Žďár nad Sázavou pod č.j. KRPJ-86394-2/ČJ-2025-161406-DING ze dne 24.07.2025 po posouzení žádosti v souladu s ustanovením § 77 odst. 1 písm. c) zákona o silničním provozu v návaznosti na ustanovení § 77 odst. 5 zákon o silničním provozu a § 171 zákona č. 500/2004 Sb., správní řád, ve znění pozdějších předpisů (dále jen správní řád) stanovuje:

společnosti EUROVIA CZ a.s. IČ: 452 74 924, U Michelského lesa 1581/2, 140 00 Praha 4 - Michle

přechodnou úpravu provozu na silnicích II. a III. třídy a na místních komunikacích v územní působnosti Městského úřadu Žďár nad Sázavou jako obecního úřadu obce s rozšířenou působností

v rozsahu grafické přílohy, která je nedílnou součástí tohoto opatření obecné povahy

**v souvislosti s uzavírkou silnice II/354 v km 48,955 – 52,126 a silnice II/354 v km 52,968 – 54,201, v mezi Ostrovem nad Oslavou a místní částí Zahradiště Městysu Radostín nad Oslavou a nařízenou objížd'kou**

z důvodu vedení objízd'né trasy při uzavírce silnice II/354 pro stavbu: Oprava povrchu silnice č. II/354 mezi Městyssem Ostrov nad Oslavou a místní částí Zás'eka Obce Netín

Rozsah dopravních značek a dopravních zařízení: viz grafická příloha.

*Platnost stanovení: 04.08.2025 – 31.10.2025*

*kdy jednotlivé etapy se předpokládají:*

*Přípravné, prováděcí a dokončovací práce od 04.08.2025 – 31.10.2025*

*Předpokládaný termín etapy v km 48,955 – 52,126 cca. od 4.8.2025 do 31.8.2025*

*Předpokládaný termín etapy v km 52.968 – 54,201 cca. od 1.9.2025 do 30.9.2025*

*Opatření obecné povahy nabývá účinnosti pátým dnem po dni vyvěšení veřejné vyhlášk'y.*

Instalaci dopravního značení provede: Značky Vysočina s.r.o., IČ: 015 26 588, Bezděkov 12, 589 01 Pavlov  
Zodpovědná osoba: Vojtěch Kašpar, tel. 702 33 55 66.

### Podmínky:

1. Dopravní značky, které budou užívány pro označení pracovního místa, musí odpovídat vyhlášce č. 294/2015 Sb., kterou se provádějí pravidla provozu na pozemních komunikacích a úprava a řízení provozu na pozemních komunikacích, ČSN EN 12899-1 Stálé svislé dopravní značení, ČSN EN 12966-1+A1 Svislé dopravní značení - Proměnné dopravní značky, technické podmínky 143 „Systém hodnocení přenosných svislých dopravních značek“, TP 70 „Zásady pro provádění a zkoušení vodorovného dopravního značení, vzorové listy 6.1, vzorové listy 6.2 a technické podmínky 66 „Zásady pro přechodné dopravní značení na pozemních komunikacích vydání III“.
2. Přechodné dopravní značení musí být zkoordinováno s již probíhajícími akcemi (uzavírkami a objízdnými trasami).
3. Budou dodrženy podmínky stanoviska Policie ČR, Krajského ředitelství policie kraje Vysočina, Územního odboru Žďár nad Sázavou, Dopravního inspektorátu pod č.j. KRPJ-86394-2/ČJ-2025-161406-DING ze dne 24.07.2025:
  - Policie ČR, Dopravní inspektorát Žďár nad Sázavou, v rozsahu vlastní příslušnosti, souhlasí s Vámi předloženým návrhem přechodné úpravy, v rámci předmětné akce, dle Vámi předložené žádosti a situace dopravního značení za následujících podmínek:
    - provedení a umístění dopravního značení bude v souladu s námi odsouhlasenou situací PDZ a v souladu s platnými právními a technickými předpisy,
    - bude vytvořen stav srozumitelný, přehledný a nad veškerou pochybnost,
    - dopravní značení a zařízení bude umístěno tak, aby vlivem povětrnostních podmínek a provozu na pozemních komunikacích nedocházelo k jejich pádu, vyvrácení, deformacím, posunutím, pootočení,
    - na sjezdu z dálnice D1 (km 141) před připojením na silnici II/602 bude doplněna DZ č. IP 22 a směrové tabule IS 11b pro vyznačení objíždky
    - pokud bude uzavírka/pracovní místo začínat mimo obec požadujeme, aby nejvyšší dovolená rychlost byla postupně snížena (DZ č. B 20a (70,50)),
    - stávající dopravní značení v rozporu s přechodnou úpravou provozu bude zneplatněno škrtnutím nebo zakryto.
  - Upozorňujeme na nutnost připravenosti zhotovitele užít dostatečný počet osob oprávněných zastavovat vozidla ve smyslu ustanovení § 79 odst. 1. písm. i) zákona č. 361/2000 Sb., o provozu na pozemních komunikacích (zaměstnanec vykonávající práce spojené se správou, údržbou, měřením, opravami a výstavbou pozemní komunikace a k zajištění bezpečnosti provozu na pozemních komunikacích, označený podle prováděcího právního předpisu), pro případ nutnosti zajištění BESIP v souvislosti s předmětnou akcí.
4. Vedení provozu v oblasti pracovního místa musí být pro účastníky provozu snadno a jednoznačně rozeznatelné, pochopitelné a zejména bezpečné.
5. S pracemi, pro něž je pracovní místo zřizováno, smí být započato teprve tehdy, až jsou instalovány všechny značky, světelné signály a dopravní zařízení.
6. Značky, světelné signály a dopravní zařízení související s pracovním místem se umísťují až bezprostředně před začátkem prací (akce) s ohledem na dobu potřebnou k jejich instalaci. Není-li to možné, musí být jejich platnost dočasně zrušena zakrytím nebo jiným vhodným způsobem tak, aby značky, světelné signály a dopravní zařízení nebyly viditelné z žádného jízdního směru.
7. Při umísťování jednotlivých značek, světelných signálů a dopravních zařízení se postupuje ve směru pohybu dopravního proudu. Při odstraňování pracovního místa je lze odstraňovat ve směru pohybu dopravního proudu, a to až poté, kdy jsou všechny jízdní pruhy v tomto směru volně průjezdné. Pokud je to možné, provádějí se práce spojené s označováním pracovního místa v době nízkých intenzit provozu, tj. mimo dopravní špičky.

8. Stávající trvalé dopravní značení, které je v rozporu s přechodnou úpravou provozu, je nutné předepsaným způsobem zneplatnit. Po ukončení platnosti stanovení přechodného dopravního značení bude přechodné dopravní značení ihned odstraněno a stávající dopravní značení bude uvedeno do původního stavu.
9. Značky, které mají význam jen v časově omezené době (např. jen v pracovní době), musí být mimo tuto dobu (např. v mimopracovní době) zrušeny škrtnutím, zakrytím nebo odstraněním.
10. Dopravní značení musí být odpovídajícím způsobem aktualizováno v souladu s postupem prací a po jejich ukončení neprodleně odstraněno. V případě zkrácení termínu prací (uzavírky) bude neprodleně přechodné dopravní značení odstraněno.
11. Značky, světelné signály a dopravní zařízení musí být po celou dobu prací udržovány ve funkčním stavu a v čistotě a správně umístěny.
12. Po ukončení platnosti stanovení dopravního značení bude přechodné dopravní značení ihned odstraněno a stávající dopravní značení bude uvedeno do původního stavu.
13. Městský úřad Žďár nad Sázavou - odbor dopravy si vyhrazuje právo toto stanovení přechodné úpravy provozu na pozemních komunikacích změnit nebo doplnit, pokud si to bude vyžadovat veřejný zájem.

### **Odůvodnění**

Městský úřad obdržel od žadatele žádost o stanovení přechodné úpravy provozu na pozemních komunikacích v souvislosti s vedením objízdné trasy při uzavírce silnice II/354 pro stavbu: Oprava povrchu silnice č. II/354 mezi Městysem Ostrov nad Oslavou a místní částí Záseka Obce Netín

Návrh přechodné úpravy byl projednán s dotčeným orgánem Policie ČR, Krajského ředitelství policie kraje Vysočina, Územního odboru Žďár nad Sázavou.

Dle § 77 odst. 5 zákon o silničním provozu, jde-li o stanovení přechodné úpravy provozu na pozemních komunikacích, nedoručuje příslušný správní úřad návrh opatření obecné povahy a nevyzývá dotčené osoby k podávání připomínek nebo námitek; opatření obecné povahy nabývá účinnosti pátým dnem po vyvěšení.

Na základě posouzení žádosti a místní znalosti, rozhodl zdejší úřad a stanovil podmínky přechodné úpravy provozu na pozemní komunikaci, jak je výše uvedeno, mimo jiné s tím, že fyzické umístění dopravního značení a zařízení bude provedeno tak, aby nebránilo silniční údržbě dotčených komunikací, bude umístěno na odpovídajících nosičích a v souladu s platným právním a technickým předpisem.

Městský úřad na základě výše uvedeného oznamuje veřejnou vyhláškou opatření obecné povahy ve věci stanovení přechodného dopravního značení dle výše uvedeného.

Právní účinky doručení má výhradně doručení veřejnou vyhláškou prostřednictvím úřední desky Městského úřadu Žďár nad Sázavou.

### **Poučení o odvolání**

Proti opatření obecné povahy dle § 173 odst. 2 správního řádu nelze podat opravný prostředek.

Dle § 77 odst. 5 správního řádu o silničním provozu opatření obecné povahy nabývá účinnosti pátým dnem po dni vyvěšení veřejné vyhlášky.

Ing. Luboš Koubek  
úředník odboru dopravy  
*podepsáno elektronicky*

Toto opatření obecné povahy musí být vyvěšeno na úřední desce Městského úřadu, Úřadu městyse a Obecního úřadu Žďár nad Sázavou, Ostrov nad Oslavou, Kotlasy, Březí nad Oslavou, Pokojov, Znětínek, Pavlov, Kněževy a Bohdalov nejméně po dobu 15 dní.

Vyvěšeno dne: .....

Sejmuto dne: .....

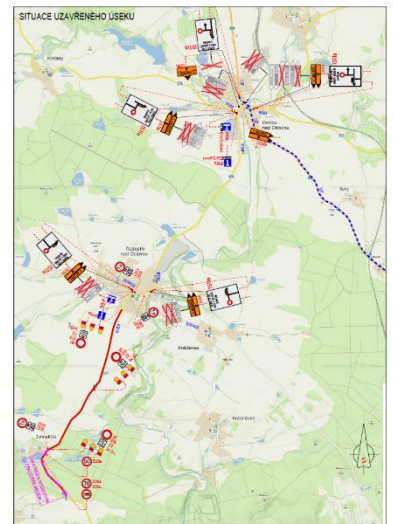
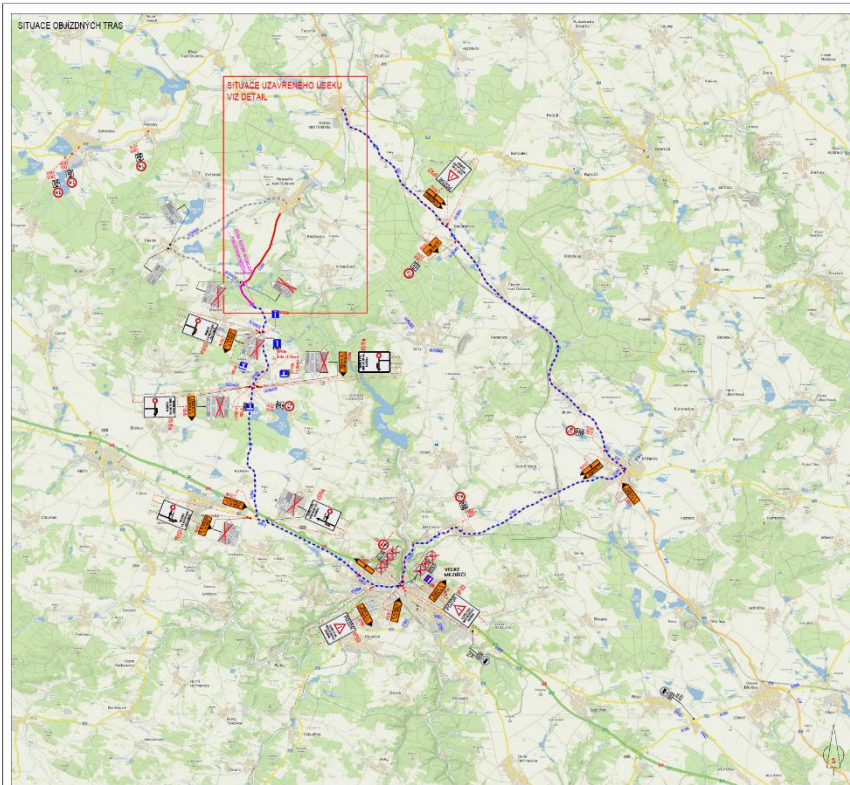
Razítko, podpis

Po vyvěšení na úřední desce prosíme o vrácení zpět na městský úřad. Právní účinky doručení má výhradně doručení veřejnou vyhláškou prostřednictvím úřední desky Městského úřadu Žďár nad Sázavou.

**Obdrží:**

- EUROVIA CZ a.s., IČ: 452 74 924, U Michelského lesa 1581/2, 140 00 Praha 4 - Michle zastoupené společností Značky Vysočina s.r.o., IČ: 015 26 588, Bezděkov 12, 589 01 Pavlov
- Městys Radostín nad Oslavou, Radostín nad Oslavou 223, 594 44 Radostín nad Oslavou, IČ: 002 95 248, ID: mn7bzx6
- Městys Ostrov nad Oslavou, Ostrov nad Oslavou 246, 594 45 Ostrov nad Oslavou, IČ: 002 95 035, ID: ba7a4ai
- Obec Kotlasy, Kotlasy 31, 592 14 Kotlasy, IČ: 006 00 521, ID: bcxawqy
- Obec Březí nad Oslavou, Březí nad Oslavou 47, 592 14 Nové Veselí, IČ: 006 00 539, ID: dbqa95z
- Obec Pokojov, Pokojov 9, 592 14 Nové Veselí, IČ: 005 99 697, ID: 3n7bgcg
- Obec Znětínek, Znětínek 2, 594 44 Radostín nad Oslavou, IČ: 005 99 964, ID: w53atfb
- Obec Pavlov, Pavlov 100, 594 44 Radostín nad Oslavou, IČ: 005 44 418, ID: srqa9jv
- Obec Kněževy, Kněževy 27, 594 44 Radostín nad Oslavou, IČ: 005 99 492, ID: vfgbiav
- Městys Bohdalov, Bohdalov 250, 592 13 Bohdalov, IČ: 002 94 004, ID: 8qnbffj
- Krajská správa a údržba silnic Vysočiny, příspěvková organizace, Kosovská 1122/16, 586 01 Jihlava, oddělení TSÚ Žďár nad Sázavou, Jihlavská 1, Žďár nad Sázavou
- Policie ČR, Krajské ředitelství policie kraje Vysočina, Územní odbor Žďár nad Sázavou, Dopravní inspektorát, nám. Republiky 69, 591 01 Žďár nad Sázavou
- Městský úřad Žďár nad Sázavou – úřední deska





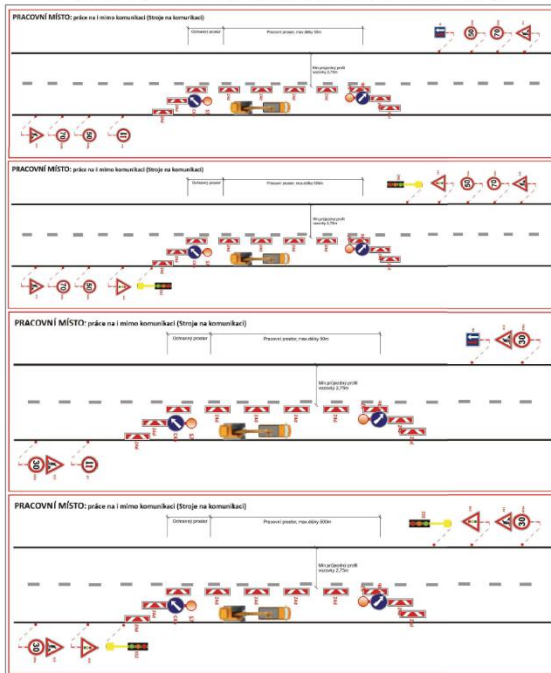
**LEGENDA DOPRAVNÍHO ZNAČENÍ:**

	STÁVAJÍCÍ MÍSTNÍ ÚPRAVA DOPRAVNÍHO ZNAČENÍ		PRACOVNÍ MÍSTO STAVBY		LOKÁLNÍ OBÍZŇOVÁ TRASA PRO REZIDENTY, BUSY A IZS
	STÁVAJÍCÍ MÍSTNÍ ÚPRAVA DOPRAVNÍHO ZNAČENÍ DOČASNĚ ZRUŠENA		OBÍZŇOVÁ TRASA PRO VOZIDLA NAD 3,5t		OBÍZŇOVÁ TRASA PRO VOZIDLA DO 3,5t
	NAVRŽENÉ PŘECHODNÉ DOPRAVNÍ ZNAČENÍ				

**FÁZE 2**

VYPRACOVAL:	KASPAR VOJTĚCH	KČI OSTRŮV N.O., RADOSTÍN N.O.
KRAJ, VYSOČINA	OKRES ŽďAR NAD SÁZAVOU	KČI OSTRŮV N.O., RADOSTÍN N.O.
STAVBA:	II/354 OSTROV N.O. KŘÍŽ II/388 - KŘÍŽ II/602 (ÚSEK OSTROV N.O. - RADOSTÍN N.O. A RADOSTÍN N.O. - ZAHŘADIŠTĚ)	
NÁZEV VÝKRESU:	SITUACE PŘECHODNÉ ÚPRAVY DOPRAVNÍHO ZNAČENÍ	ČÍSLO VÝKRESU: 3

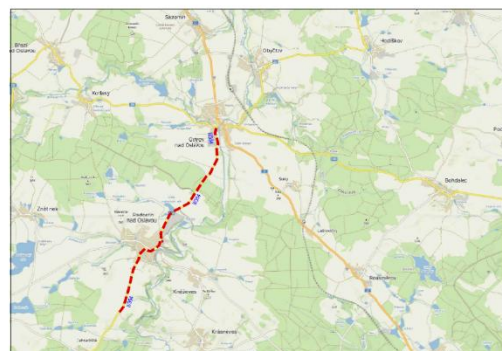
### SITUACE PŘÍPRAVNÝCH, PROVÁDĚCÍCH A DOKONČOVACÍCH PRACÍ



**LEGENDA DOPRAVNÍHO ZNAČENÍ:**

	STÁVAJÍCÍ MÍSTNÍ ÚPRAVA DOPRAVNÍHO ZNAČENÍ		PRACOVNÍ MÍSTO STAVBY		LOKÁLNÍ OBÍZŇOVÁ TRASA PRO REZIDENTY, BUSY A IZS
	STÁVAJÍCÍ MÍSTNÍ ÚPRAVA DOPRAVNÍHO ZNAČENÍ DOČASNĚ ZRUŠENA		OBÍZŇOVÁ TRASA PRO VOZIDLA NAD 3,5t		OBÍZŇOVÁ TRASA PRO VOZIDLA DO 3,5t
	NAVRŽENÉ PŘECHODNÉ DOPRAVNÍ ZNAČENÍ				

• VÝKLAD DOPRAVNÍHO ZNAČENÍ: KTERÉ BUDOU VYPOŘÁDÁNY V PŘECHODNÉ ÚPRAVĚ PROVODÍ.  
 • BÍLÉ ČAROVÉ ČAROVÁNÍ PŘI VÝKLADU ZNAČENÍ.  
 • NAVRŽENÉ ZNAČENÍ DLE TYPU ÚPRAVY (PROVEDENÍ) NEBO PŘI VÝKLADU (KORUNOVÁNÍ, VÝKLAD).



**FÁZE 0**

VYPRACOVAL:	KASPAR VOJTĚCH	KČI OSTRŮV N.O., RADOSTÍN N.O.
KRAJ, VYSOČINA	OKRES ŽďAR NAD SÁZAVOU	KČI OSTRŮV N.O., RADOSTÍN N.O.
STAVBA:	II/354 OSTROV N.O. KŘÍŽ II/388 - KŘÍŽ II/602 (ÚSEK OSTROV N.O. - RADOSTÍN N.O. A RADOSTÍN N.O. - ZAHŘADIŠTĚ)	
NÁZEV VÝKRESU:	SITUACE PŘECHODNÉ ÚPRAVY DOPRAVNÍHO ZNAČENÍ	ČÍSLO VÝKRESU: 1